



Kohanimenõukogu koosolek
PROTOKOLL nr 119

Tallinn

26.05.2022

nr 14-4/5-1

Algus kell 13:00 lõpp kell 15:00

Juhatas: Mart Uusjärv

Protokollis: Timo Torm

Võtsid osa: Martin Kulp, Peeter Päll, Mall Leht, Evar Saar, Marja Kallasmaa, Taavi Pae, Ilmar Tomusk, Olev Veskimäe, Liisi Lumiste, Uudo Timm

Puudusid: Hendrick Rang, Pikne Kama, Raivo Aunap

PÄEVAKORD:

1. Umbusi ja Põltsamaa raba nimedest
2. Laidude nimedest Saare maakonnas
3. Kodaniku ettepanekust kohanimede määramiseks
4. Maa-ameti ettepanekutest veekogudele kohanimede määramiseks
5. Rahu silla teistest nimekujudest
6. Arvamuse küsimine liikluspinnal nime osas
7. Muud teemad

1) Umbusi ja Põltsamaa raba nimedest

Taavi Pae selgitab kohanimenõukogule, et Maa-ameti trükikaardi koostamise käigus on tõusetunud küsimus, millistest rabadest koosneb Umbusi külast lõunas asuv soostik (Põltsamaa-Umbusi soostik). Ta lisab, et erinevad allikad (Maa-ameti kaart, Regio kaart, Regio maardlate kaart) annavad erinevat infot. Taavi Pae selgitab, et Eesti Entsüklopeedia ütleb järgmist: „*Põltsamaa-Umbusi soostik asub [Võrtsjärve](#) nõo põhjaosas [Põltsamaa](#) ja [Pedja jõe](#) vahelisel alal; 8960 ha. Soostikus eristatakse kahte suurt [raba](#) – [Põltsamaa raba](#) ja [Umbusi raba](#), mida teineteisest eraldab [Umbusi jõgi](#) (Eesti Entsüklopeedia, 2021). http://entsyklopeedia.ee/artikkel/p%C3%B5ltsamaa-umbusi_soostik“.*

Taavi Pae toob välja, et Juhani Püttsepp on selgitanud järgmist:



Peeter Päll arvab, et arvamuse võiks küsida Eerik Leibakult, kes on piirkonnaga väga hästi kursis.

Uudo Timm selgitab, et Regio maardlate kaart on soode nimede osas kõige ebatäpsem. Ta lisab, et kümme aastat tagasi tegeleti veekogude kohanimedega nimekirjade koostamisega. Uudo Timm selgitab, et soode nimekiri jäi tol hetkel koostamata, sest suured rabamassiivid koosnevad tihti väiksematest osadest ning väga keeruline on õiged nimed määratleda.

Ta lisab, et kuna kõigi rabade ülevaatamine nõuab väga suurt tööd, siis võiks kõigepealt Põltsamaa ja Umbusi raba nimeküsimumuse lahendada. Ta lisab, et ka Alam-Pedja soostiku rabade nimed võiks üle vaadata.

Mart Uusjärv teeb ettepaneku küsida Eerik Leibakult arvamust, arutada Põltsamaa ja Umbusi rabade nimeküsimumust väiksemas töögrupis ning ettepanekute formuleerimise järgselt võtta uuesti kohanimenõukogu päevakorda. Ta küsib, kes on valmis töögrupi töösse panustama.

Taavi Pae vastab, et kuna Maa-amet on tema poole pöördunud, siis on ta valmis selle küsimusega edasi tegelema.

Evar Saar ja Uudo Timm teatavad, et on valmis töögrupi töös osalema.

OTSUSTATI:

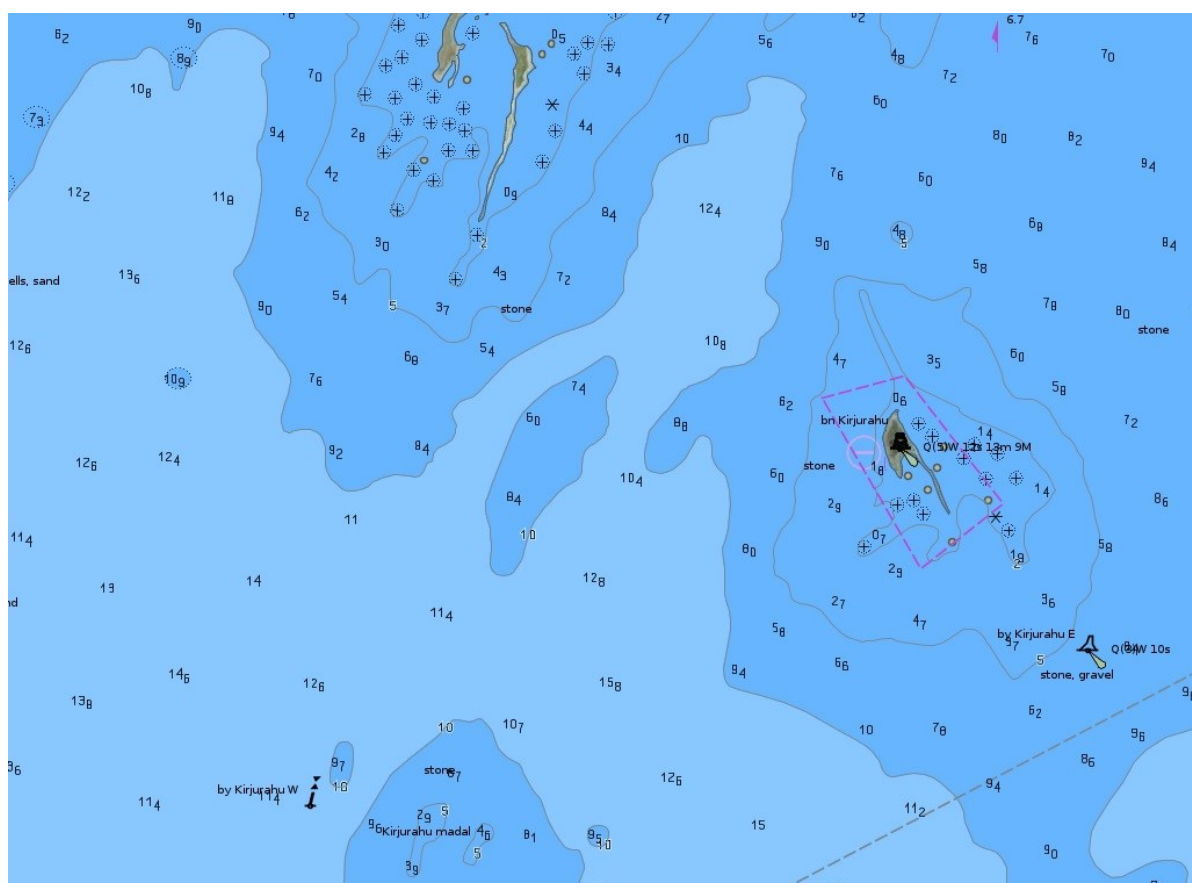
- 1. Küsida *Põltsamaa-Umbusi* ja *Alam-Pedja* soostiku nimede osas arvamust Eerik Leibakult.**
- 2. Moodustada nimeküsimumuse lahendamiseks töögrupp, kuhu kuuluvad Taavi Pae, Evar Saar ja Uudo Timm.**

3. Arutada nimeküsimumst kohanimenõukogu koosolekul pärast töögrupi ettepanekute formuleerimist.

2) Laidude nimedest Saare maakonnas

Timo Torm selgitab, et Maa-ameti kaudu on kohanimenõukogule arutamiseks suunatud küsimus, mis puudutab laidude kohanimedid Saare maakonnas. Ta tsiteerib kodaniku pöördumist Maa-ametile: „Sõitnud aastaid merd ja püüdnud kala Liivi lahel ja ka Abruka ümbruse merealal, kus asuvad saared „Linnusitamaa“ või „-saar“ ning „Kerju saar“ (randlastel teada kui Kirjumaa või Kirjusaar), aga praegu on kaartidel märgitud saare nimeks „Kirjurahu“. Kirjurahu madalik on aga saarest ca 2 miili edelas, kus rannakalurid sügisräime püüdnud ja püüavad. Nõukogude aegsetel nav. merekaartidel selgelt kirjas Kirjusaar ja Kirjurahu? Meresõitjana on teame, mis on meremadalik e. rahu ning mis on meresaar. Arvan, et määratlused ebatäpsed ja meresõidus eksitavad“. Timo Torm lisab, et võimalik ebatäpsus objektide määratluse osas võib olla ka *Allirahu* osas.

Ta kuvab kohanimenõukogu liikmetele väljavõtet Transpordiameti navigatsioonikaardist.



Timo Torm selgitab, et lootsiraamatu kohaselt on laid taimkattega väikesaare nimetus Lääne-Eesti rannikuvetes ning rahu on väikese, madala, ebapüsiva taimkattega madalveega üleujutatava kivise laiü nimetus Lääne-Eesti rannikumeres“. Ta palub kohanimenõukogu arvamust teema osas.

Marja Kallasmaa toob välja, et *rahu* kajastab ajaloolist olukorda, mille puhul võiski kunagi tegemist olla maa-alaga, mis kõrgvee ajal üle ujutati. Ta lisab, et määratlus *rahu* ajaloolisest vaatest sobib.

Uudo Timm toob välja, et *Kirjurahu* on antud juhul saare nimi ning sõna *rahu* ei viita hetkel nimeobjekti liigile, mistõttu on nimi igati sobiv.

Kohanimenõukogu liikmed nõustuvad Marja Kallasmaa ja Uudo Timmi selgitustega.

Evar Saar arvab, et kuna *Kirjusaar* on ka kohanimekartoteegis olemas, siis võiks selle nime kohanimeregistrisse mitteametliku nimena kanda.

Kohanimenõukogu liikmed nõustuvad Evar Saare ettepanekuga.

OTSUSTATI:

1. *Kirjurahu* on kohanimena sobiv.

2. Kinnitada Saare maakonnas asuva *Kirjurahu* saare mitteametlikuks nimeks *Kirjusaar*.

3) Kodaniku ettepanekust kohanimede määramiseks

Timo Torm selgitab, et Maa-ametile tehti kodaniku poolt ettepanek kanda kohanimeregistrisse objektid Otepää vallas. Ta lisab, et ettepanekud on üle vaadanud Evar Saar.

Evar Saar selgitab, et suurem osa nimesid on korrektsed, kuid lisab, et osadel nimedel tuleb nimekuju kohendada selliselt, et need kajastaksid Otepää murrakut. Samuti tuleb osadel nimedel korrigeerida liigisõna kokku- ja lahku kirjutamist tulenevalt sellest, kas tegemist on primaar- või sekundaarnimega. Ta lisab, et osad nimed tuleks määramata jätta, sest kohanimed ja objektid ei kattu.

Evar Saar selgitab, et Otepää vallas välitoid tehese toodi välja, et *Otepää vallas Päidla külas* asuva *Näkijärv Päidla Suurjärve* nimi on eksitav. Ta lisab, et selle järve mitteametlik muu nimi *Päidla Suurjärv* on samuti eksitav ning need tuleks kohanimeregistris kehtetuks muuta. Evar Saar toob välja, et *Mõisajärve* üheks nimeks on ka *Mõisa Suurjärv*.

Mall Leht uurib, kas *Mõisa Suurjärv* tuleks kohanimeregistrisse kanda.

Evar Saar arvab, et selle nime võiks tõesti kohanimeregistrisse kanda.

Mall Leht teeb ettepaneku, kui objektile üldse nime ei ole, siis kinnitada objektile mitteametlik esikohanimi ning kui objektile on ametlik nimi olemas, siis kinnitada objektile mitteametlik muu nimi.

Kohanimenõukogu liikmed nõustuvad Evar Saare ettepanekutega nimekujude

korrigeerimise osas ning nõustuvad Mall Lehe pakutud viisil kohanimedele kandmisega kohanimeregistrisse.

OTSUSTATI:

- 1. Kinnitada lisa 1 toodud objektidele mitteametlikud nimed (lisa 1).**
- 2. Muuta *Otepää vallas Päidla külas asuva Näkijärv Päidla Suurjärve* muud mitteametlikud nimed *Näkijärv Päidla Suurjärv* ning *Päidla Suurjärv* kehtetuks.**
- 3. Kinnitada *Otepää vallas Päidla külas asuva Mõisajärve* mitteametlikuks muuks nimeks *Mõisa Suurjärv*.**

4) Maa-ameti ettepanekutest veekogudele kohanimedele määramiseks

Maa-amet teeb ettepaneku kinnitada kraavide nimed vastavalt Maa-ameti ja kohanimeeksperdi Tõnu Raudsepa ettepanekutele.

Mall Leht selgitab, et kraavidele nimede määramise vajadus tuleneb asjaolust, et veekogude nimesid on vaja kajastada vee erikasutuslubadel.

Mall Leht teeb ettepaneku, kui objektile üldse nime ei ole, siis kinnitada objektile mitteametlik esikohanimi ning kui objektile on ametlik nimi olemas, siis kinnitada objektile mitteametlik muu nimi.

Kohanimenõukogu liikmed nõustuvad Maa-ameti ja Tõnu Raudsepa ettepanekutega nimede osas.

OTSUSTATI: Kinnitada veekogudele mitteametlikud nimed (lisa 2).

5) Rahu silla teistest nimekujustest

Mall Leht selgitab, 19.05.2022 otsustas Tartu Linnavalikogu määrata Tartu linna kesklinna ja Ülejõe linnaosa ühendavale sillale nimeks *Rahu sild*. Ta uurib kohanimenõukogu liikmete käest, kas kohanimeregistrisse tuleks alles jätta ka mitteametlik nimi *Võidusild*, mida on pikka aega kaartidel ja muudes dokumentides kasutatud. Mall Leht lisab, et kohanimemääramise otsuses ei ole mainitud *Võidusilla* kehtetuks muutmist, mistõttu peaks *Võidusild* mitteametliku nimena kohanimeregistris kehtima jääma seniks, kui Tartu Linnavalitsus on esitanud vastava taotluse või otsuse nime kehtetuks muutmise osas. Samas on Tartu Linnavalitsuse ametnik andnud teada, et nad on kategooriliselt vastu *Võidusilla* nime kasutamisega mitteametliku paralleelnimena kohanimeregistris, kuna sillale sai nüüd määratud ametlikuks nimeks *Rahu sild*.

Kohanimenõukogu liikmed leidsid, et registri kande tegemiseks peaks Maa-amet küsima Tartu Linnavalitsuselt ametliku seisukoha.

OTSUSTATI: Maa-amet küsib Tartu Linnavalitsuselt ametliku seisukoha *Rahu silla* teiste nimekujuste kasutamise osas.

6) Arvamuse küsimine liikluspinna nime osas

Timo Torm selgitab, et Jõhvi Vallavalitsus palub kohanimenõukogu arvamust selle kohta, kas asjaolu, et tee nimetuses on isiku perekonnanimi, on piisav põhjendus liikluspinna kohanime muutmiseks.

Kohanimenõukogu liikmed leidsid, et asjaolu, et liikluspinna kohanimes on isiku perekonnanimi, ei ole kohanimeseadusega vastuolus. Kohanimenõukogu liikmed pidasid vajalikuks märkida, et liikluspinna kohanime muutmine on kohaliku omavalitsuse otsustuspädevuses, kuid ametliku kohanime muutmiseks tuleb küsida riigihalduse ministri nõusolekut, sest antud juhul ei esine kohanimeseaduse § 7 lg 2 välja toodud aluseid.

Kohanimenõukogu liikmed arvasid, et kui kohalik omavalitsus otsustab liikluspinna *Meriste tee* muutmise kasuks, siis võiks ühe kohanimena kaaluda *Türna tee* nime, tulenevalt maaüksuse ajaloolisest nimest, kuhu praegune *Meriste tee* viib.

OTSUSTATI: Asjaolu, et tee nimetuses on isiku perekonnanimi, ei ole kohanimeseadusega vastuolus.

7) Muud teemad

Timo Torm annab teada, et kohanimepäev on plaanis korraldada 2022. aasta sügisel Läänemaal.

Timo Torm annab teada, et ÜRO kohanimeekspertide Balti jaotise kohtumine peaks toimuma Varssavis 2023. aasta veebruari lõpus või märtsi alguses.

OTSUSTATI: Võtta info teadmiseks

(allkirjastatud digitaalselt)

Mart Uusjärv

Koosoleku juhataja

(allkirjastatud digitaalselt)

Timo Torm

Protokollija